

# Overclocking

## Übertakten mit Clock Gen

[\[Zurück zu OC Guide nForce2\]](#) [\[zurück zu OC Guide nForce3\]](#) [\[Zurück zur Hauptseite\]](#)  
nForce 2, 3 und 4

### Software Übertakten mit "Clock Gen"

Mit ClockGen "On Fly" auf Windows Ebene Front Side Bus oder CPU Referenz Takt anheben. Programmbeschreibung inkl. Ghost Mode Option Erklärung.

Stand ich diesem Tool anfangs skeptisch gegenüber, muss ich sagen, Heute ist es für mich zumindest bei Test Übertaktungen nicht weg zu denken.

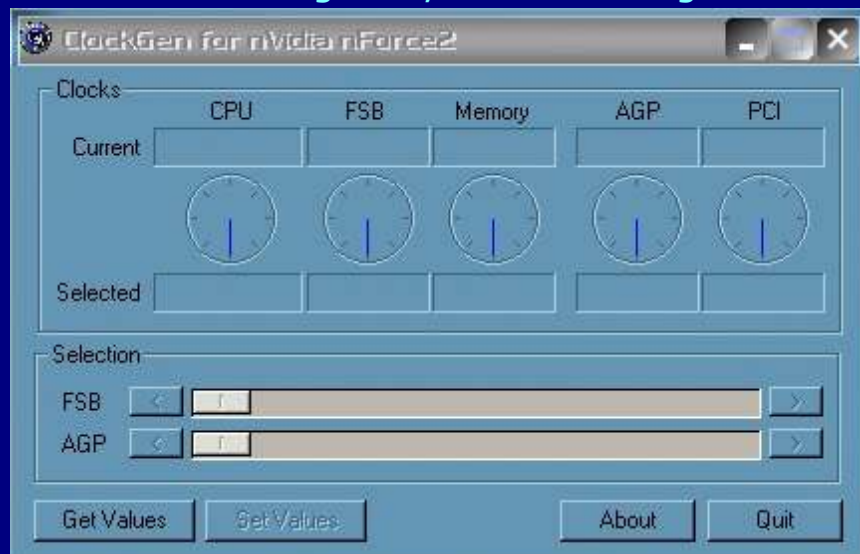
Ein feines einfach zu verstehendes Programm das uns bequem unserer CPU Takt erhöhen lässt. 

Natürlich muss der Rest der Bios Basisabstimmung zur Takt Erhöhung mit Clock Gen passen, denn sonst bleiben wir nicht vor dem PC Einfrieren verschont.

Falls Sie diesen ClockGen Guide als Acrobat Reader PDF haben möchten. Unten im Abschluss der Webseite ist ein Download Link.

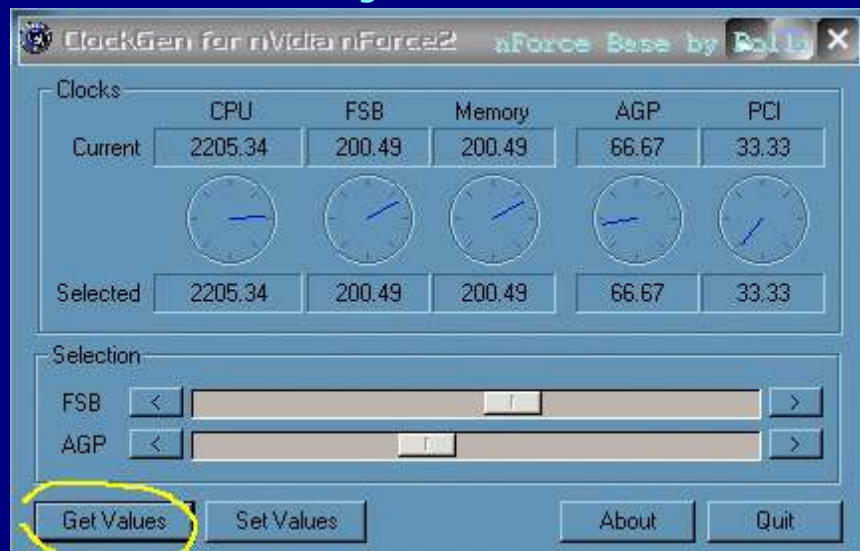
**Clock Gen in der Handhabung ist einfach. Nachstehend ist gezeigt wie.**

Öffnet man das Programm, schaut das Programmfenster erst einmal leer aus:



Mit klick auf "get Values" holt man sich den aktuellen FSB Takt

Das sieht dann wie folgt aus:



Aktueller CPU FSB und AGP Takt werden sichtbar und angezeigt.

Mit dem Schieberegler "FSB" nach rechts, wird die Taktung einfach flexibel "on fly" nach oben angehoben.

Dann einfach den neuen FSB mit "Set Values" FSB sichern und schon ist der neue FSB aktiv.



Unser AGP Takt bleibt auf nForce 2, 3 und 4 immer fixiert. Er verändert sich nicht. Kein Programm Fehler, eine sinnvolle Fixierung auf nForce Mainboards.

Öffnet man die ClockGen Download Web Seite werden verschiedene Downloads angeboten. Uns interessieren nur die Programm Versionen für nForce2 und nForce3.  
nForce2: All brands, nVidia nForce2 , Download: CG-NVNF2  
nForce3: All brands, nVidia nForce3 , Download: CG-NVNF3  
nForce4: All brands, nVidia nForce3 , Download: CG-NVNF4  
Das ist gleichzeitig auch immer die Prog. Version.

[ClockGen download nForce2: \[Link\]](#)  
[ClockGen download nForce3: \[Link\]](#)  
[ClockGen download nForce4: \[Link\]](#)

Off Topic weil nForce4: Mit ClockGen, ist wie oben im Bild zu sehen, der AGP Takt sichtbar. Es gibt nForce4 Bios Versionen die einen "Speed Spectrum" Fehler haben. Ist Speed Spectrum enabled, kann es vorkommen das der AGP/PCI Takt nicht fix ist. Mit ClockGen kann man sich den aktuellen Wert anzeigen lassen.

### Clock Gen - Ghost Mode:

Mit "ghost mode" ist nichts anders gemeint als ein Übertaktungswert [FSB] den wir immer wieder gern hätten. Eine feste Einstellung.  
Sei es um grundsätzlich mit Clock Gen übertakten zu wollen, oder auch nur um mal zwischen durch die volle Leistungsfähigkeit der CPU zu nutzen.  
In letzterer Absicht hat Clock Gen sogar eine Energie sparende Funktion, mit Leistung auf Abruf.  
Unser Wunsch [FSB] liesse sich auch im Autostart von Windows platzieren und mit PC Windows Anmeldung erfolgt dann eine Übertaktung auf einen festgelegten Wert.  
Einfach zu realisieren über den Task Planer von Windows oder Kopie der Verknüpfung in den Autostart Ordner von Windows XP.

**Ghost Mode ist nicht in der Programm Oberfläche vorhanden.**

Um [FSB] Werte festzulegen, bedienen wir uns einer simplen Text Datei die man per Editor erstellt. Für die Text Datei wird die ClockGen Programm Version benötigt.  
nForce2 : CG-NVNF2 , nForce3: CG-NVNF3, nForce4: CG-NVNF4

Unsere zu erstellende Text Datei muss folgendes entalten:  
Prgramm Version, FSB nach Wunsch, AGP=66 |

**Muster nForce 2:**  
[CG-NVNF2]  
FSB=210

AGP=66

**Muster nForce 3:**

[CG-NVNF3]

FSB=250

AGP=66

**Muster nForce 4:**

[CG-NVNF4]

FSB=250

AGP=66

Die erstellte Datei  wird im Programm Ordner von Glock Gen gespeichert. Datei muss beim Speichern als "savefile.ini" benannt werden !

---

**Nun erstellen wir eine Windows Verknüpfung:**

Am einfachsten ist es das bestehende ClockGen Symbol einfach als Verknüpfung auf den Desktop zu schicken. Beispiel:



Dann auf den Desktop wechseln und Mausklick rechts auf die Eigenschaften der Verknüpfung. Hier ändern wir das Ziel der Verknüpfung und ergänzen es mit einem Start Parameter und bestätigen mit Übernehmen. |

**Mögliche Verknüpfungsbeispiele:**

`C:\Programme\CG-NVNF2\CG-NVNF2.exe -file=savefile.ini`

`"C:\Programme\CG-NVNF2\CG-NVNF2.exe" -file=savefile.ini`

## Eigenschaften von CG-NVNF2

Allgemein Verknüpfung Kompatibilität Vireneigenschaft

 CG-NVNF2

Zieltyp: Anwendung  
Zielort: CG-NVNF2  
Ziel:

Ausführen in:

Tastenkombination:

Ausführen: Normales Fenster


Kommentar:

nForce Base by Polli

**Evtl. meckert Windows und will die Verknüpfung nicht akzeptieren. Bitte beide Varianten oben genannt probieren.**

**Anschliessend kann man die Verknüpfung noch umbenennen. z.B. in ClockGen FSB250 und im Windows Autostart platzieren.**



**Klickt man auf die neu erstellte Verknüpfung passiert sichtbar "nichts"  " Ghost mode ist wörtlich zu verstehen" . Das Programm macht etwas im Hintergrund, verborgen, es öffnet sich keine Programm Oberfläche.**

**Als Test wurde in die ini Datei FSB 202 und 206 eingetragen. Danach das Programm mal ohne savefile.ini Parameter gestartet: C:\Programme\CG-NVNF2\CG-NVNF2.exe**

**Und Überraschung: Jedes mal war der FSB Wert bereits umgesetzt, der die ini Datei eingetragen wurde. 😊**

**Einfach danach mal den FSB prüfen. Ob nun mit ClockGen selbst, Everest, CPU-Z ... Der ini Datei [FSB] Parameter wird verarbeitet sein.**

**Ab ClockGen für nForce3, bietet das Programm einen zusatzliches "VID/VID" Panel. Hier kann der CPU Multiplikator und CPU v/core geändert werden.**

K8 FID/VID

Multipller Control **FID / VID Panel**

Current	x 9.0	Max	x 9.0
New Value	x 9.0	Startup	x 9.0

Voltage Control

Current	1.450 V	Max	1.450 V
New Value	1.450 V	Startup	1.400 V

Apply FID

Apply VID

**Beide Werte lassen sich auch in eine Ghost Mode savefile.ini schreiben:**

**Muster nForce 4:**

**[CG-NVNF4]**

**VID=1.45**

**FID=9.0**

**FSB=250**

**AGP=66**

---

Dieser ClockGen [Guide](#) als Acrobat Reader download: [Click!](#)

---



**Anmerkung:** Es wird immer wieder gern versucht, auf nForce2 Lösungen zu finden, den CPU Multiplikator "on fly" auf Windows Ebene zu verändern. Das geht auf nForce 2 Mainboards nicht. Mit keiner Software, auch nicht mit Crystal CPUID.

---

[\[Zurück zu OC Guide nForce2\]](#) [\[zurück zu OC Guide nForce3\]](#)

[\[Zurück zur Hauptseite\]](#) [\[Home\]](#)

---

